

Kříž v Pekle u hospody Čertovka (Šafářův)

V Pekle u hospody Čertovka na pravém břehu Olešenky v katastru obce Lipí se nachází již asi 170 let železný kříž na pěkném kamenném podstavci se sochou Panny Marie a pamětihodným nápisem. Příběh o postavení tohoto kříže vypráví Antonín Smrček v *Pamětní knize obce Lipí* na s. 38–45. Z textu vyplývá, že tento kříž nechala postavit majitelka dolního mlýna v Pekle (mlýna na umělém ramenu Metuje, Lipí č. p. 37, nikoli horního mlýna na Olešence) Kateřina Šafářová v roce 1855 na památku svého zemřelého manžela. Chtěla postavit kříž v blízkosti svého domu, před jeho okny, do hledání vhodného místa se však vložila duchovní správa v Náchodě, která navrhla postavit kříž v blízkosti na nějakém památném posvátném místě. Na základě záznamu v dnes neurčené staré pamětní knize na děkanství v Náchodě bylo vybráno místo v blízkosti dolního mlýna a současně u cesty z Pekla na Lipí, kde podle pověsti vypučel růžový keř v den, kdy se za sedmileté války (1756–1763) našla v Pekle ztracená památná vambeřická soška Panny Marie z Lipí. Tento kříž je tak prostřednictvím místa, na kterém byl postaven, symbolicky spojen s nejstaršími známými duchovními dějinami Lipí:

/s. 38/ Kde nynější krásná naše kaple stojí, za času, kdy nacházel se v Lipí pouze dvůr s několika chaloupky, stávala na místě tom prastará hrušeň. Byla už pod /s. 39/ korunou vyhnílá prohlubeň. A jak můj děda [říkával], jak to slýchával od svého otce, že hrušeň ta byla velmi úrodná, ačkoliv ovoce bylo drobné, ale velmi chutné. A jak můj otec říkával, jmenovala se „Tržnice“, poněvadž ovoce její, jakmile dozrávalo, ze stromu jen přšelo, takže nemusel ho ani setřásati, ono samo od sebe takřka najednou spadlo. V čísle p. 4 bydlela toho času stará panna, dcera tehdejšího majitele. Byla velmi zbožná a velká ctitelkyně Rodičky Boží, proto ráda a často chodívala do Vambeřic na pouť. Jednou když tuto pouť konala, přišla ve Vambeřicích jako namátku k jednomu krámu. Tu viděla na krámě tom státi na prodej krásně ze dřeva vyřezanou sošku Panny Marie. I nemohla se od krámu ani odtrhnout, jak se jí soška ta velmi líbila. Čím více na ni patřila, tu zdálo se jí, jako by Rodička Boží se na ni usmívala. Tázala se prodavače, co soška ta stojí. On jí s chutí odpověděl. Avšak k její veliké žalosti shledala, že nemá tolik peněz. I vypůjčovala si mezi ostatními poutníky, ale nebylo nikoho, kdo by jí několik grošíků /s. 40/ mohl zapůjčit. Musela chtít nechtít bez sošky domů se vrátiti. Avšak v mysli své neustále měla sošku. Jak mohla, tak peníze šetřila, a když měla tolik peněz ušetřeno, tu schválně do Vambeřic putovala, avšak se strachy, neboť se obávala, že soška bude prodána. A když do Vambeřic přišla, běžela hned k onomu krámu. A tu k její<mu> velké radosti viděla, že soška ještě na krámě stojí. Hned se s prodavačem smluvila a sošku koupila. A po vykonané pobožnosti s velkou radostí domů pospíchala.

Doma pak sošku okrášlila a před ní pobožnosti své konávala a <ji> u veliké úctě [ve] své světnici jako na oltářičku jí měla.

Jednoho dne šla kolem hrušně a teprv si všimla vyhnílé prohlubně. Hned běžela domů, vzala sošku a prubovala, zdalíž bude v prohlubni dosti místa. Prohlubeň byla tak, jako by si schválně pro sošku někdo udělal. Hned ji tam postavila, květinami ozdobila a veřejného-mu uctění ji tam nechala. /s. 41/ Všickni občané sošku si oblíbili a večer po práci se tam scházeli a pobožnost tam konali. Soška [byla] tak oblíbená, že v noci bylo tam vidět lidé klečeti a ve svých pracích a soužení si tam vzdychali a Rodičku Boží o pomoc prosili. A jak můj otec říkával, za zázračnou sošku pokládal.

Když vypukla s Pruskem válka, byla to tak zvaná sedmiletá. Jak i dějiny nám vypravují, muselo to být něco hrozného. Vojsko pruské vše pustošilo, ničilo a vesnice vypalovalo. Lidé, jak nějakého nepřátelského vojína uhlídali, před ním utíkali a v lesích se skrývali.

Lidé staří vypravovali, že prý vojáci chodili kolem lesa a všelijakými lahodnými jmény lidé z lesa vyvolávali, zvláště ženské. Ty myslely, že je opravdu někdo známý neb z přátel volá, vyšly z lesa. Vojáci je chytili a s nimi co chtěli dělali a pak je zabili. Proto lidé velikých straší do skal a do děr zalézali a ven z lesa nevyházeli.

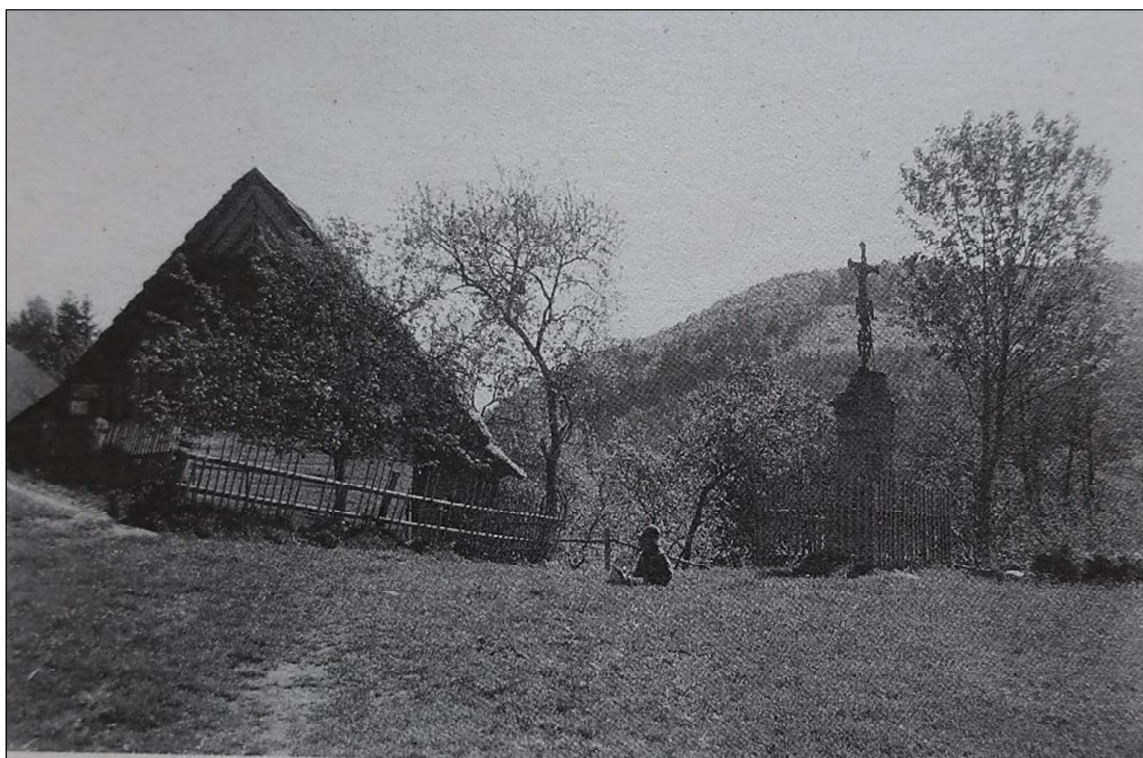
Tak i z těch několika chaloupek lipských obyvatel za Peklo do Dubska utíkali a tam se skrývali. Tak i ona zbožná /s. 42/ panna sebrala svůj skrovný majetek a za Peklo utíkala. Na cestě však vzpomněla na sošku. Že by ji vojáci zneuctili a zničili, se obávala. Tu se hned vrátila a sošku z hrušně sňala a do ranečku zavázala a s ní za Peklo utíkala. V noci pak před ní pobožnost konala a Rodičku Boží za ochranu prosila. Jednoho večera zase před soškou pobožnost konala a pak opět do ranečka zavázala a usnula. Ráno však, když chtěla před sošk[o]u pobožnost konat, sošku v ranečku neměla. S pláčem tázala se ostatních lidí, kdo by jí měl, aby jí ji vrátil. Lidé však o žádné sošce nevěděli a žádnou u ní neviděli. Tu s pláčem svůj raneček vzala a domů se odebrala, neb jinak nemyslela, že když spala, jí sošku někdo ukradl a ji zapírá.

Když pak k domovu přicházela a kolem hrušně kráčela, pozdvihla své uplakané oči chtíc na opuštěné místo v hrušni pohlédnouti, avšak co vidí? Soška stála čerstvém kvítí ozdobená ve hrušni. Tu hned padla na kolena a dlouho vroucně se modlila. Když se /s. 43/ tak modlí, tu kráčí směrem od Náchoda jakási žena a hned též na kolena padla a se modlila. Po modlitbě pak sama k sobě pravila: „Rodičko Boží, jakýmpak způsobem jsi se u mě octla?“ A tu vypravuje oné panně, co se jí stalo. Pravila: „Já jsem ze Sendraže. Dnes časně ráno jsem vstala a viděla jsem, že [půjdu] do Náchoda, abych tam nakoupila něco k jídlu, neb u nás není nic k dostání. Tu jsem se cestou modlila, aby Pán Bůh od nás tu vojnu odvrátil, až přišla jsem do Pekla. Přebrodila jsem potok Olešenku. Přišla jsem k lesu na kopeček. Byla jsem v sukni zaodětá. Tu ucítila jsem, že mám nějaký předmět v sukni. Tu jsem sukně spustila a k mému velikého leknutí vypadla mně ze sukně soška Panny Marie. Celá zmatená hleděla jsem na zem na sošku. A tu poznala jsem, že je to soška Panny Marie z lipské hrušně. Hned jsem ji zvedla, uctivě políbila a s ní k Lipímu pospíchala. Cestou natrhala jsem květiny. Pak jsem ji do hrušně postavila, květinami ozdobila. /s. 44/ Tu ona panna několik lidí, který do lesa se neutekli, zavolala a ona žena musela událost tu před lidmi ještě jednou vypravovat. Když pak se lidé z lesa domů vrátili, nechal pán dvora onu ženu a tu pannu zavolatí a obě musely vše vypravovat.

Když v roce 1855 Kateřina Šafářová, majitelka mlýna dolejšího, chtěla na památku svého manžela nový kamenný kříž před okny svého mlýna postavit, přišla k mému otci Antonínu Smrčkovi, čís. p. 3 (neb toho času byl starostou a poručíkem jejích dětí), aby šel na děkanství do Náchoda a vyzvedl tam povolení na stavbu onoho kříže a zároveň požádal o vysvěcení onoho kříže. Tu přišel můj otec na děkanství a svou žádost kněžím přednesl. Toho času byl v Náchodě děkanem Josef Regner a kaplanem Josef Černý. Můj otec byl jako starosta s kněžími dobře znám, neb onen děkan měl u nás několik úlů včel napolovic. Dřív se říkalo úlům, poněvadž byly kulaté z celého dřeva vydlabaný „špalky“. A napolovic několik ovec. Tu když můj otec svou žádost vyřídil, tázal se kaplan Černý, /s. 45/ kde chce ona paní ten kříž postavit. Otec můj řekl, že před okny. Tu onen kněz řekl: „Nevíte, Smrčku, kde by se nacházel v Pekle planý růžový keř?“ „Ano, velebný pane, vím. Nade mlýnem vedle cesty.“ „Tedy počkejte. Něco jsem našel v staré pamětní knize napsané.“ Přinesl velkou starou knihu a tuto událost mému otci přečetl. Zajisté, že onen pán dvora vypravoval to některému knězi, a ten pro památku vepsal to do pamětní knihy. Pak onen kněz řekl, že prý dne, kde ona soška nalezená byla, vypučel planý růžový keř. A aby ono místo navždy označené bylo, by tam ona Kateřina Šafářová, poněvadž to jest také vedle cesty, onen kříž postavit dala. Sám přišel na Lipí, stavil se pro mého otce. Spolu šli do Pekla a Šafářovou přemluvili,

aby kříž na ono místo postavila, jakž také učinila. Kříž na to místo byl postaven a roku 1855 slavně posvěcen.

Níže je fotografie Šafářova kříže od věhlasného náchodského fotografa Otto Raimana, která může pocházet asi z 30. let 20. století.¹ Okolo kříže byl ještě plůtek, který dnes již nestojí. Vlevo je vidět stará chalupa Benešových, na jejímž místě dnes stojí hospoda Čertovka. Pekelské svahy směrem k Sendraži v pozadí jsou z části odlesněné, jako je tomu nyní ve 20. letech 21. století:



Níže je Šafářův kříž na jiné, velmi pěkné pozdější historické fotografii, kde je již bez okolního plůtku. Kříž je vyfocen proti protějšímu odlesněnému kamennitému kopci, za nímž je pověstmi opředená vyhlídka Koníček:

¹ Obrázek je převzat z: *Spoušť: Fotografická příloha Výčepního listu 10. Otto Raiman.* (Vyšlo jako příloha 17. čísla *Výčepního listu* 4. 7. 2009).



Na památce je na přední straně kamenného podstavce, který podpírá železný kříž, pod sochou Panny Marie, zajímavý nápis:

SVATÝ KŘÍŽ PÁNĚ
KLÍČ JEST NEBESKÉHO RÁJE.
SV. JAN DAMASC.
KE CTI A CHVÁLE PŘEHOŘKÉ-
HO UMUČENÍ PÁNA NAŠEHO
JEŽÍŠE KRISTA OBĚTUJE
KATEŘINA ŠAFÁŘOVÁ



Svatý Jan Damašský (7. – 8. stol.), jehož citát je na podstavci kříže uveden, byl byzantský teolog a mnich, uctíváný také západní církví. V ikonoklastických sporech obhajoval užívání svatých obrazů. Napsal řadu pojednání. Jeho hlavní spis se jmenuje *Pramen poznání* a obsahuje výklad pravé víry. Jan Damašský byl také pravděpodobně autorem slavného duchovního románu *Barlám a Josafat*, který do češtiny přeložil Tomáš ze Štítného. Citát na památce upomíná kolemjdoucí, že cesta ke spáse vede skrze přijetí kříže. Tato myšlenka má mnoho rovin, mohli bychom ji však přeložit také tak, že jen nebude-li se člověk vyhýbat i náročným úkolům svého života, může se jeho život zdařit.

Na zadní straně kříže jsou dva nápisy: Spodní nápis potvrzuje, že kříž byl postaven nákladem mlynářů Šafářových:

NÁKLADEM JOSEFA ŠAFÁŘE A JEHO MANŽELKY KATEŘINY POSTAVEN

Horní, mladší nápis, zaznamenává skutečnost, že kříž byl v roce 1889 opraven nákladem manželů Čenka a Františky Rejskových:

OPRAVEN OD REJSKA ČEŇKA A FRANTIŠKY MANŽELKY L. P. 1889

Na fotografii níže je stav kříže 10. 11. 2024:



Socha Panny Marie v sandálkách na podstavci kříže:



Jiný pohled na Šafářův kříž:



Jedna z originálních rozet na podstavci kříže:



Irena Recinová, kronikářka Lipí
10. 11. 2024