

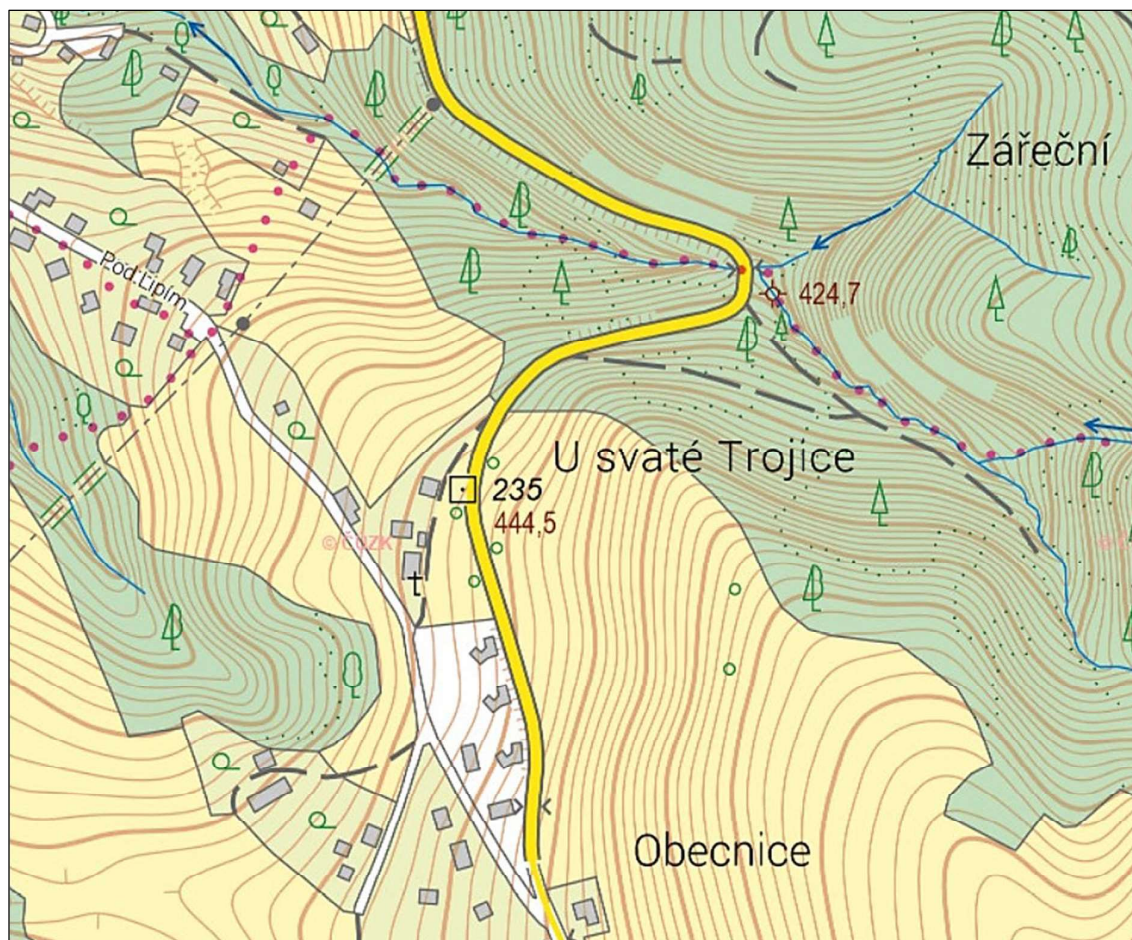
Dřevěný kříž u Sluneční stráně v ulici Pod Lipím

V ulici Pod Lipím pod novou výstavbou, které se říká Sluneční stráň, stojí dvě vzrostlé staré lípy, mezi nimiž se nachází dřevěný kříž s obrázkem Panny Marie. O těchto lípách a dřevěném kříži není v *Pamětní knize obce Lipí* z počátku 20. století od Antonína Smrčka žádná zmínka, tento první kronikář Lipí však zanechal jiné památné vyprávění z těchto míst. Na s. 25–26 píše o staré lípě, která v dřívějších dobách rostla nedaleko, a o dobré studánce u ní:

U Lipky

V louce nad sv. Trojicí náležící Josefu Dubnovi čís. p. 83 stála velká lípa. Pod lípou tou byla a jest ještě studánka s dobrou a stálou vodou. Když jest velké sucho a na hořejším konci bývá málo aneb žádná voda, tu všichni rolníci i chalupníci jezdí do studánky té pro vodu. Pramen ten je tak silný, že nikdy nevyschne a vody tam jest pořád hojnost.

Dnes se již neví, proč se louce a lesu za Lipím směrem ke Škodovu dolu říkalo U svaté Trojice. Existuje jen toto místní jméno, které je však vyznačeno i na současné mapě (viz níže). Lípa se studánkou byly podle líčení Antonína Smrčka někde v louce nad touto oblastí směrem k Lipí, tedy zřejmě někde nad současnou Sluneční strání. Lípa ani studánka v naší době již neexistují a není tedy přesně známo, kde byly. Ještě v 80. letech 20. století však bylo možné spatřit ve břehu těsně nad okresní silnicí nad dnešní Sluneční strání dva prkenným bedněním s dvířky chráněné zdroje pramenité vody. Prkenné bednění časem zaniklo, voda však z horní louky nadále odtékala pod cestou do oblasti dnešní Sluneční stráně, kde býval mokřad.



Dnešní dřevěný kříž mezi dvěma lípami v ulici Pod Lipím stojí vedle usedlostí č. p. 105 a 106. V roce 2024 sdělil někdo z mladších obyvatel těchto usedlostí, že tento dřevěný kříž postavil jejich dědeček. Kříž však mohl být v této době pouze obnoven na místě kříže staršího. O renovaci tohoto kříže se zřejmě starali v minulosti i další obyvatelé Lipí, podle vyprávění také dědeček lipského rodáka a pamětníka pana Stanislava Špačka z č. p. 120. Lípy po stranách kříže jsou podle srovnání s lípami, jejichž datace je známá, staré asi tak 120 let. Je pravděpodobné, že zde starší dřevěný kříž mohl stát od jejich vysazení. Dřevěné kříže jsou obecně starší než kříže kamenné. Tento dřevěný kříž upomíná na podobu drobných sakrálních památek v české krajině v dřívějších dobách.

Kříž v roce 2019:



Lípy a kříž na začátku listopadu 2024:



Lípy jsou dosti vzrostlé:



Pohled na kříž a lípy z druhé strany:



Na kříži je v současné době zavěšen zasklený lidový svatý obrázek, na němž však není vyobrazena Nejsvětější Trojice, nýbrž Panna Maria jako královna. Její šat zdobí jakýsi květinový vzor. Kříž i obraz jsou již poněkud sešlé a prospěla by jim renovace, aby se tato památka uchovala i pro další generace:



Irena Recinová, kronikářka Lipí
10. 11. 2024